

游泳足长节的后末角具 1 刺,腕节、前节、指节的前缘、后缘具长毛;前节后具 9—10 小刺。

雄性第 1 腹肢纤细;末半部细长,末端唇部粗短,背内侧具 1 列小刺从近末端延伸至颈中部。

雄性腹部近塔形,第 1—第 5 节愈合;第 2—第 4 节中央各有 1 条光滑隆脊;第 6 节长与宽相近,侧缘基拱曲;尾节三角形,长稍大于宽。

标本测量	头胸甲长/mm	头胸甲宽/mm
♂	73.0	115.6
♂	47.1	67.0
♀	23.0	33.1

标本颜色 头胸甲黄绿色,额区及胃区中部乳白色,两侧覆有对称褐色的斑块。螯足红棕色,掌节内侧面散布有白色斑点,指节深红色。步足褐色,具黄绿色条纹。

生境 生活于 15—35 m 的岩石或砂质的浅海底。

模式标本产地 日本。

地理分布 福建、台湾、香港;日本,马来半岛,泰国,东非。

分类讨论 本种与善泳蜉 *Charybdis (Charybdis) notator* 十分相似,但本种头胸甲的背面具不平的、较粗糙的绒毛;中央额齿略长于外侧 2 对额齿,且位置较低;螯足掌节腹面不具纵沟;雄性腹部第 6 节侧缘拱曲。善泳蜉头胸甲的背面具均匀的绒毛;中央额齿略与外侧 2 对额齿等长,位置略与外侧 2 对额齿相当;螯足掌节腹面具纵沟;雄性腹部第 6 节侧缘近于平行。

(58) 钝齿蜉 *Charybdis (Charybdis) hellerii* (A. Milne-Edwards, 1867) (图 76, 图版 III: 6)

Goniosoma hellerii A. Milne-Edwards, 1867: 282; de Man, 1883: 151 (not *Portunus annulatus* Fabricius, 1798).

Charybdis (Charybdis) hellerii: Leene, 1938: 44, figs. 15–17; Stephenson, Hudson & Campbell, 1957: 497, figs. 1 A, 2 I, 3 J, pl. 1, fig. 4, pls. 4 C, 5 B; Crosnier, 1962: 77–78, figs. 133–135, pl. 5, fig. 1.

Goniosoma sexdentatum: A. Milne-Edwards, 1861: 372.

Goniosoma annulata: Shen & Dai, 1964: 56; Stephenson, 1972 b: 32; Dai *et al.*, 1986: 213, pl. 28 (6), fig. 126 (1); Wu *et al.*, 1989: 57; Dai & Yang, 1991: 233–234, pl. 28 (6), fig. 126 (1); Wee & Ng, 1995: 32–34, fig. 14 A–G; Huang & Yu, 1997: 98–99; Apel & Spiridonov, 1998: 194–197, figs. 13–15, 17.

Charybdis hellerii: Edmondson, 1954: 247–248, figs. 32 a–f; Naiyanetr, 1998: 69; Ng, Wang, Ho & Shih, 2001: 19; Ng & Davie, 2002: 373.

Goniosoma merguense de Man, 1888: 82, pl. 5, figs. 3–4.

Charybdis merguensis: Sakai, 1934: 303; Barnard, 1950: 168, figs. 27 d, 32 b.

Charybdis (Charybdis) lucifera: Stephensen, 1945: 115–116 (not *Portunus lucifera* Fabricius, 1798).

Charybdis (Goniosoma) merguensis: Alcock, 1899: 55–56; Chopra, 1935: 484–486, fig. 8; Shen, 1937: 121, fig. 12; 1940: 83; 1940: 221.

? *Charybdis vannamei* Ward, 1941: 4, figs. 5–6.

标本采集地 1♀, 南海 (20°15'N, 110°15'E), 57 m, 1960. X. 8; 1♀(幼), 南海 (18°45' N, 110°30'E), 泥质底, 1959. VII. 11; 1♂1♀, 海南崖县角头, 1957. VI. 26; 2♂♂, 海南新盈, 1957. VII. 30; 1♂, 海南岛莺歌海, 1961. I. 23; 2♂♂, 海南岛三亚, 1990. XI. 11; 1♀, 海南岛, 1992. IV. 4; 2♂♂, 广西北海, 1979. X. 26; 1♂, 广西白龙尾, 1978. XI. 5; 8♂♂5♀♀, 广西白龙尾, 1978. XI. 16; 7♂♂1♀, 广西白龙尾, 1978. XI. 15; 8♂♂10♀♀, 广西白龙尾, 1992. IV. 11; 4♂♂(1幼)5♀♀, 广西白龙尾, 1992. XI. 11; 9♂♂1♀, 广西涠洲岛, 1978. X. 19; 2♂♂2♀♀, 广西涠洲岛, 1978. X. 22; 1♂, 广东宝安盐田, 1957. V; 1♀(幼), 广东湛江, 1958. XI. 28; 1♂1♀, 广东湛江, 1958. XI. 12; 1♂1♀, 广东湛江, 1958. XI. 30; 2♂♂, 广东碓洲岛, 1987. XI. 25; 1♂, 广东琼州海峡, 1976. VIII. 10; 4♂♂(幼)2♀♀(幼), 广东徐闻海安, 1987. XI. 22; 3♂♂, 广东阳江闸坡, 1987. XI. 8; 1♂1♀, 广东阳江闸坡, 1987. XI. 9; 1♂2♀♀(1幼), 广东南沃岛, 1988. X. 9; 1♀(幼), 广东陆丰甲子, 1982. X. 5; 1♂, 福建长乐, 1984. VIII. 14; 1♀, 福建长乐梅花, 1984. VIII. 16; 1♂, 福建崇武, 1996. X. 29; 1♀(抱卵), 福建平潭, 1978. IX. 8; 3幼, 福建平潭东庠, 1984. VIII. 27; 1♂1♀(抱卵), 福建长乐塘屿, 1984. VIII. 14; 2♂♂2♀♀, 福建厦门, 1984. IX. 24; 1♂(幼), 福建东山, 1978. IV. 23; 2♂♂1♀, 福建东山, 1988. XI. 19; 1♀, 福建东山, 1988. XI. 22; 1♂2♀♀, 浙江洞头, 1996. IX. 28; 1♂1♀, 浙江南麂岛, 1996. X. 7; 9♂♂6♀♀, 浙江南麂岛, 1996. X. 8; 1♂, 福建漳浦, 2002. V. 29.

形态描述 头胸甲表面光滑, 仅在前侧齿基部之间以及眼窝后部凹陷的部位有少量绒毛, 具通常的几对隆脊。额分6齿, 中央齿较侧齿钝, 第2侧齿尖, 位置较低但比侧齿突出, 指向外前方。内眼窝齿宽三角形, 背眼缘隆起, 具2缝, 腹眼窝缘具1缝, 腹内角粗壮, 外侧形成1叶状突起。前侧缘具6锐齿, 第1、第2齿约等大, 相距较近, 第3—第5齿稍大于前2齿, 末齿长锐刺形, 侧向突出, 超过其他各齿, 后缘较直, 与后侧缘连成弧形。

第3颚足座节表面光滑, 具细微凹点, 长节外末角向外突出。

第2触角基节具突锐的颗粒隆脊。

两螯粗壮, 不等称, 表面具细绒毛; 长节前缘具3壮齿, 向末部渐大, 末端具1小刺; 腕节表面有3条隆脊, 外侧面具3小刺; 掌节外侧面具3条模糊的隆脊, 背面具5刺, 内侧面具中央隆脊, 腹面光滑; 指节粗壮, 具深沟, 大螯指节内缘具粗壮的齿。

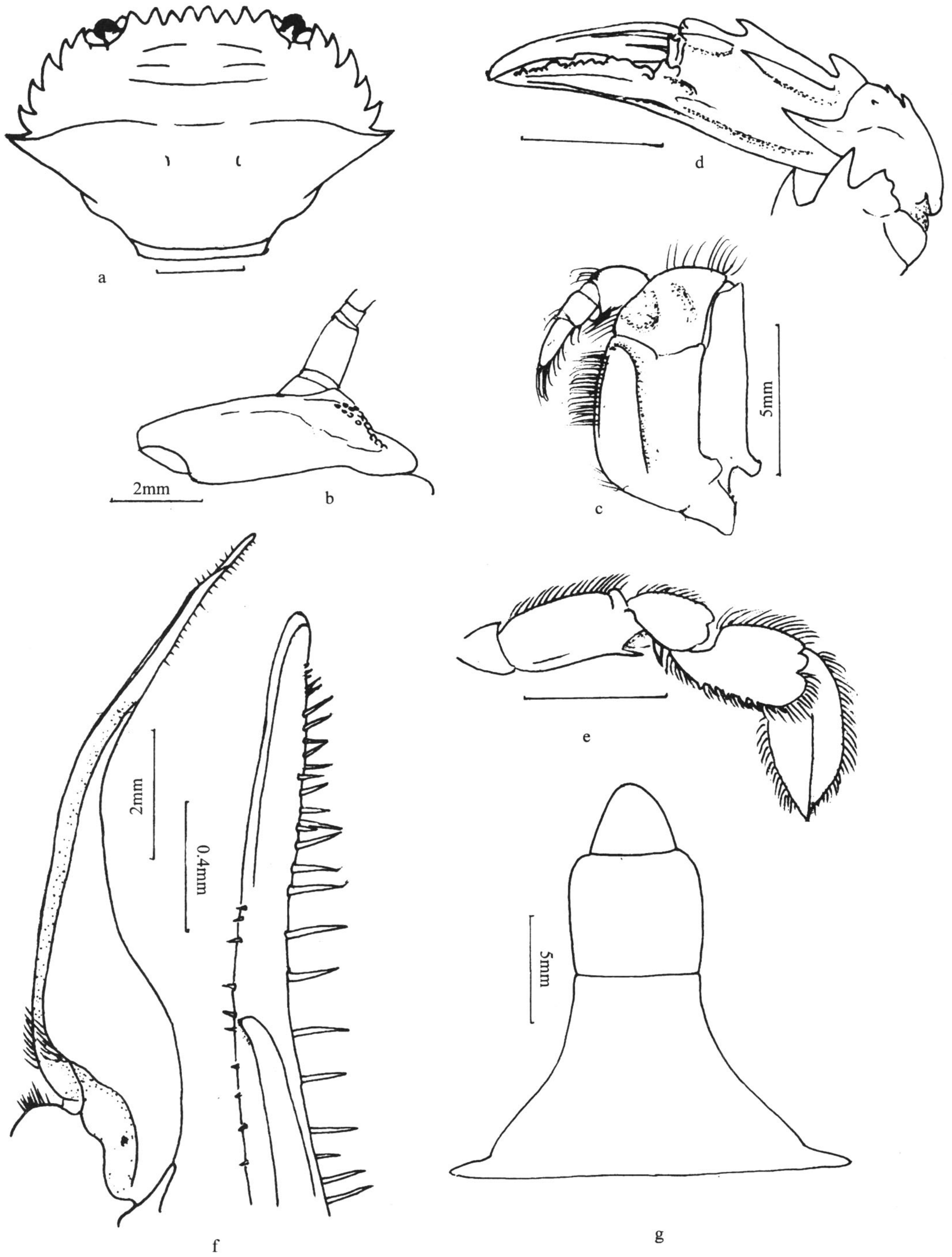


图 76 钝齿蜉 *Charybdis (Charybdis) hellerii* (A. Milne-Edwards)

a. 头胸甲; b. 第 2 触角基节; c. 第 3 颚足; d. 螯足; e. 游泳足; f. 雄性第 1 腹肢及其末端放大; g. 雄性腹部

(标尺: 未注明者均为 10 mm)

游泳足粗壮，指节的背面、腹面均具排成纵列的凹点，长节后末角具 1 刺，前节后缘具 10 个左右的锯齿，腕节后缘具 1 刺，这 3 节的前缘、后缘均具长刚毛。

雄性第 1 腹肢末部细长，指向外侧方，末端逐渐趋细，外侧面具有为数众多的刺，内侧面具少量的短刺。

雄性腹部第 6 节的长度与基缘宽度比约等于 1.1，基半部平行，末部向末端汇拢，尾节呈三角形。

标本测量	头胸甲长/mm	头胸甲宽/mm
♂	33.7	52.4
♂	45.9	71.0
♀	29.0	47.5
♀	34.0	55.7

标本颜色 头胸甲呈黄绿色，前胃区及心鳃区杂有黄棕色。螯足背及外侧面绿黄色，掌节的内面、腹面及指节棕红色。步足青铜色。

生境 生活于潮间带岩石岸的石块下，水草多的积水坑中以及珊瑚礁丛中。

模式标本产地 新喀里多尼亚。

地理分布 江苏、浙江、福建、广东、广西、香港；日本，越南，澳大利亚，夏威夷，新喀里多尼亚，菲律宾，印度尼西亚，马来半岛，泰国，安达曼，丹老群岛，斯里兰卡，印度，巴基斯坦，波斯湾，红海，东非，地中海。

(59) 日本蜆 *Charybdis (Charybdis) japonica* (A. Milne-Edwards, 1861) (图 77, 图版 III: 7)

Portunus (Charybdis) 6-dentatus de Haan, 1850: 41, pl. 12, fig. 1 (nomen preoccupum by *Cancer sexdentata* Herbst, 1783).

Goniosoma japonicum A. Milne-Edwards, 1861: 373.

Charybdis japonica: Rathbun, 1902: 27; 1906: 872, pl. 13, fig. 2; Sakai, 1936: 122, pl. 34, fig. 1; 1939: 400, pl. 45, fig. 5; 1965: 121, pl. 50, fig. 1; Ng, Wang, Ho & Shih, 2001: 19.

Charybdis (Goniosoma) japonica: Shen, 1932: 72, figs. 41–43; Shen, 1940: 82.

Charybdis (Gonioneptunus) peichihliensis Shen, 1932: 78, figs. 44–45.

Charybdis sexdentata: Stimpson, 1858: 39; 1907: 81.

Charybdis sowerbyi Rathbun, 1929: 75–76, pl. 5.

Charybdis (Goniosoma) sowerbyi: Shen, 1940: 82.

Charybdis (Charybdis) japonica: Leene, 1938: 30, figs. 5–7; Edmondson, 1954: 246, figs. 21 b, 22 d; Shen & Dai, 1964: 51; Stephenson & Reene, 1967: 11; Stephenson, 1972b: 32; Sakai, 1976: 355, pl. 123; Kim & Kim, 1982: 138; Dai *et al.*, 1986: 208, pl. 27(7), fig. 122(1); Dai & Yang, 1991: 227–228, pl. 27(7), fig. 122(1); Wei & Chen, 1991: 360–361, fig. 329; Wee & Ng, 1995: 34–35, figs. 15 A–E;